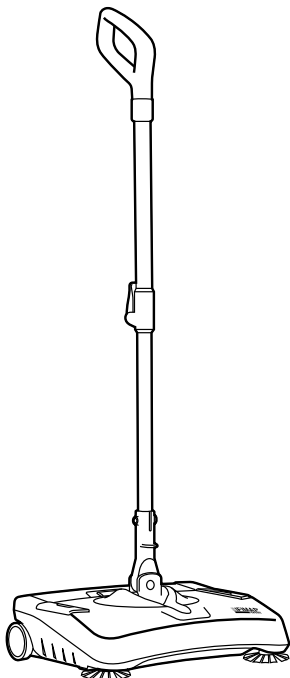


Broom



CORDLESS POWER SWEEPER

MANUAL FÖR ANVÄNDNING OCH UNDERHÅLL

 **FIMAP**[®]



ORIGINAL INSTRUCTION DOC. 10049160 - Ver. AC - 12-2015

INNEHÅLL

<i>SYMBOLER SOM ANVÄNDS I MANUALEN</i>	<i>4</i>
<i>SYMBOLER SOM ANVÄNDS PÅ MASKINEN OCH PÅ BATTERILADDAREN</i>	<i>4</i>
<i>MANUALENS SYFTE OCH INNEHÅLL</i>	<i>5</i>
<i>FÖRVARING AV MANUALEN FÖR ANVÄNDNING OCH UNDERHÅLL</i>	<i>5</i>
<i>MOTTAGANDE AV MASKINEN</i>	<i>5</i>
<i>INLEDNING</i>	<i>5</i>
<i>TEKNISKA DATA</i>	<i>5</i>
<i>AVSEDD ANVÄNDNING</i>	<i>5</i>
<i>SÄKERHET</i>	<i>5</i>
<i>MÄRKSKYLT</i>	<i>5</i>
<i>RESERVDELAR</i>	<i>6</i>
<i>TEKNISK INFORMATION</i>	<i>6</i>
<i>ALLMÄNNA SÄKERHETSFÖRESKRIFTER</i>	<i>7</i>
<i>FLYTT AV EMBALLERAD MASKIN</i>	<i>11</i>
<i>UPPACKNING AV MASKINEN</i>	<i>11</i>
<i>TRANSPORT AV MASKINEN</i>	<i>11</i>
<i>TYP AV BATTERI</i>	<i>11</i>
<i>UNDERHÅLL OCH BORTSKAFFNING AV BATTERIET</i>	<i>11</i>
<i>LADDNING AV BATTERIET</i>	<i>12</i>
<i>FÖRBEREDELSE INFÖR ANVÄNDNING</i>	<i>13</i>
<i>ANVÄNDNING</i>	<i>13</i>
<i>EFTER ANVÄNDNING</i>	<i>13</i>
<i>UNDERHÅLL</i>	<i>14</i>
<i>KASSERING</i>	<i>14</i>
<i>ÅTGÄRDANDE AV FEL</i>	<i>15</i>
<i>EG-FÖRSÄKRAN OM ÖVERENSSTÄMMELSE</i>	<i>15</i>

Beskrivningarna i denna manual ska inte betraktas som bindande. Företaget reserverar sig rättigheten att när som helst göra eventuella ändringar på maskinenheter, delar eller tillbehör om detta anses främja förbättringar eller för vilket som helst annat tillverknings- eller försäljningstekniska krav. All kopiering, hel eller delvis av text eller bilder i denna dokumentation är enligt lag förbjuden.

Företaget reserverar sig rätten att göra ändringar av teknisk art och/eller tillval. Bilderna är endast avsedda i illustrativt syfte och är inte bindande i fråga om utformning och tillval.

SYMBOLER SOM ANVÄNDS I MANUALEN



Symbol med öppen bok med ett i:
Betyder att instruktionerna ska läsas innan användning.



Symbol med öppen bok:
Betyder att operatören ska läsa användarmanualen innan maskinen används.



Symbol för inomhuslokal:
De arbetsmoment som föregås av denna symbol måste utföras i torr inomhuslokal.



Varningsymbol:
Läs noga de delar som föregås av denna symbol för operatörens och maskinens säkerhet.



Symbol för skyddshandskar:
Talar om för operatören att alltid använda skyddshandskar för att undvika allvariga skador på händerna.



Symbol för användning av verktyg:
Talar om för operatören att verktyg som inte finns med i emballaget ska användas.



Symbol för lyftpunkter:
Sitter på maskinens fram- och bakdel för att ange var lyftpunkterna finns.



Symbol för explosionsrisk:
Anger att batteriet under vissa förhållanden kan explodera om det inte hanteras i enlighet med föreskrifterna i tillverkarens manual.



Symbol för bortskaffande:
Läs noga de delar som föregås av denna symbol för hur maskinen ska bortskaffas.



Symbol för återvinning:
Läs noga de delar som föregås av denna symbol för hur maskinen ska återvinnas.

SYMBOLER SOM ANVÄNDS PÅ MASKINEN OCH PÅ BATTERILADDAREN



Symbol för huvudströmbrytare:
Sitter på maskinens bakre del, i mitten, för att visa var huvudströmbrytaren finns.



Batterisymbol:
Sitter på maskinens vänstra sida för att visa var batteriet finns.

OPEN

Symbolen "OPEN":
Sitter på maskinens bakre del för att visa var knappen för att öppna uppsamlingsbehållaren finns.



Power

Symbolen "Power":
Sitter på batteriladdningsstationen för att visa den gröna lysdioden. Denna lysdiod talar om att den elektriska laddningskretsen är i funktion.



Charging

Symbolen "Charging":
Sitter på batteriladdningsstationen för att visa den röda lysdioden. Denna lysdiod talar om att batteriet håller på att laddas.

MANUALENS SYFTE OCH INNEHÅLL

Denna manual har som syfte att ge kunden all nödvändig information för att kunna använda maskinen på bästa sätt, helt självständigt och säkert. Den innehåller information av tekniskt slag, om säkerheten, maskinens funktion, maskinens stillestånd, underhållet, reservdelar och skrotning. Innan någon form av arbete utförs på maskinen

ska utsedda operatörer och tekniker noggrant läsa igenom alla instruktioner som denna manual innehåller. Om du inte är säker på hur instruktionerna tolkas på rätt sätt ber vi dig att rådfråga närmaste servicecenter för att få nödvändiga förtydliganden.

FÖRVARING AV MANUALEN FÖR ANVÄNDNING OCH UNDERHÅLL

Manualen för användning och underhåll ska förvaras i närheten av maskinen, inuti det avsedda plastfacket, på en plats där den är

skyddad från vätska och annat som kan göra den oläslig.

MOTTAGANDE AV MASKINEN

När maskinen levererats till kunden ska den omgående kontrolleras för att säkerställa att allt som finns på paksedeln är mottaget samt att maskinen inte har skadats vid transporten. Om en skada skett ska speditören meddelas om skadans omfattning och samtidigt ska vår

kundavdelning underrättas. Genom att följa denna arbetsordning går det att snabbt få det material som saknas samt ersättning för skador.

INLEDNING

Ingen maskin kan fungera på ett tillfredsställande sätt om den inte används på rätt sätt och bibehålls funktionsduglig genom att utföra underhållet som beskrivs i bifogad dokumentation. Vi ber er därför läsa igenom denna manual ordentligt och alltid ta fram den vid eventuella framtida problem i samband med användning av

maskinen. Vid behov påminner vi om att vårt servicecenter som organiserats i samarbete med våra återförsäljare alltid står till tjänst med eventuella råd eller annan hjälp.

TEKNISKA DATA

Broom är en batteridrivna sopmaskin avsedd för rengöring av golv både utomhus och inomhus. Ytorna som rengörs ska vara torra. Maskinen består av följande: En mittborste för uppsamling av skräp,

två sidoborstar för rengöring av hörn och en uppsamlingsbehållare för att samla skräpet. Använd inte maskinen till andra ändamål än de som anges ovan.

AVSEDD ANVÄNDNING

Denna sopmaskin har utarbetats och tillverkats för att rengöra släta och kompakta golv i affärslokaler, i hemmet och i industrilokaler av en enda behörig operatör i total säkerhet.

Maskinen är bara avsedd för användning inomhus, eller i varje fall i lokaler med tak. Maskinen är inte avsedd att användas i regn eller under rinnande vatten.



OBSERVERA: Det är förbjudet att använda maskinen i explosiv miljö för att samla upp farligt damm eller lättantändliga vätskor.

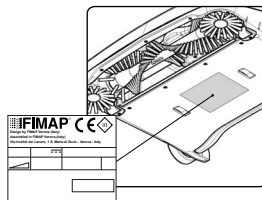
SÄKERHET

För att undvika olyckor är det oundgängligt att operatören samarbetar. Inget olycksförebyggande program kan vara effektivt utan ett totalt samarbete med personen som är direkt ansvarig för maskinens funktion. De flesta olyckor som inträffar på företaget, på arbetet eller under flytt beror på försumelse i att iaktta de mest grundläggande

säkerhetsreglerna. En försiktig och uppmärksam operatör är den bästa garantin mot olyckor och är oundgängligt för att kunna komplettera alla slags olycksförebyggande program.

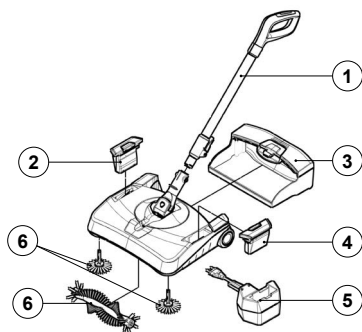
MÄRKSKYLT

Märkskylten sitter på maskinens undersida. Den innehåller maskinens allmänna egenskaper, och i synnerhet dess serienummer. Serienumret är en ytterst viktig information som alltid ska anges när man ber om service eller ska köpa reservdelar.



RESERVDLAR

POS.	KOD	ANTAL	BESKRIVNING
1	224069	1	Styre
2	224072	1	Dummy-batteri
3	224071	1	Uppsamlingsbehållare
4	224073	1	Batteri för strömförsörjning
5	224074	1	Batteriladdningsstation
6	224464	1	borstar



TEKNISK INFORMATION	U/M	Broom
Arbetsbredd	mm	375
Arbetskapacitet, upp till	m ² /h	1480
Mittborste (nummer / diameter)	Nr /Ømm	1 / 70
Sidoborste (nummer / diameter)	Nr /Ømm	2 / 73
Varv mittborste	varv/min.	2115
Varv sidoborste	varv/min.	940
Borstmotor	V / W	10.8 / 70
Total effekt	W	70
Tillåten lutning	%	2
Rymd uppsamlingsbehållare för smuts	l	2
Maskinens längd	mm	310
Maskinkroppens höjd	mm	137
Styrets höjd i helt utfällt läge (viloläge)	mm	1100
Maskinens bredd	mm	368
Batteriets nominella spänning	V	10.8
Batteriets drifttid	min	45
Batteriets vikt	Kg	0.197
Maskinens nettovikt	Kg	2.4
Maskinens tjänstevikt	Kg	2.8

ALLMÄNNA SÄKERHETSFÖRESKRIFTER

Nedanstående säkerhetsföreskrifter ska följas noga för att undvika skador på operatör och maskin.

VARNING:

- Läs noga alla varningar i denna manual och förvara den med omsorg för att kunna läsa i den vid behov.
- Emballeringsmaterialet (plastpåsar, förslutningar osv.) får inte lämnas inom räckhåll för barn och okunniga personer eftersom de kan utgöra fara.
- Denna maskin får bara användas för det ändamål som den har tillverkats för, dvs: rengöring av kompakta ytor, uppsamling av icke brandfarligt och icke explosivt fast material. All annan användning ska betraktas som felaktig och således som farlig.
- När maskinen är i drift, undvik att den kommer i närheten av känsliga kroppsdelar så som öron, mun, ögon osv.
- Maskinen får lov att användas av barn över 8 år och av personer med nedsatt fysisk, sensorisk eller mental förmåga, eller med bristande erfarenhet och kunskap, förutsatt att de övervakas eller efter att de fått instruktioner om hur maskinen ska användas på ett säkert sätt och de förstått alla faror som den innebär.
- Barn får inte leka med maskinen.
- Rengöringen och underhållsåtgärderna som ska ombesörjas av användaren får inte utföras av barn utan tillsyn.
- Läs informationsskyltarna på maskinen noga. Täck aldrig över dem och ersätt dem omedelbart om de blir skadade.
- Maskinen får bara användas av behörig och till ändamålet utbildad personal.
- Använd inte maskinen på ytor med större lutning än vad som anges på märkskylten. Maskinen är inte lämpad för rengöring av ojämna underlag eller golv med nivåskillnad. Använd inte maskinen på lutande plan.

- Se noga till så att elkabeln från batteriladdningsstationen inte förstörs eller skadas på grund av klämning, dragning eller liknande. Skydda kabeln från värme, olja och från skarpa kanter. Kontrollera regelbundet att elkabeln inte är skadad, som till exempel om den har sprickor eller är för gammal. Vid upptäckten av en skada, byt genast ut elkabeln innan du fortsätter att använda maskinen (kontakta omgående en specialiserad tekniker).
- Skär inte av elkontakten som finns på batteriladdningsstationen för att byta ut den mot en annan elkontakt eftersom det kan orsaka farliga situationer.
- Vid fara, koppla genast bort batteriet från maskinen.
- Innan en underhållsåtgärd påbörjas, stäng av maskinen med huvudströmbrytaren och ta bort batteriet från dess plats.
- Var uppmärksam på andra människor, särskilt barn, när maskinen är igång.
- Använd bara de tillbehör som medföljer maskinen eller de som specificeras i manualen. Vid användning av andra tillbehör kan maskinens säkerhet äventyras.
- När maskinen inte är igång ska man inte låta batteriet vara anslutet till maskinen i onödan.
- Doppa inte ned maskinen i vatten och använd inte lösningsmedel eller liknande medel för att rengöra den.
- Tillverkaren kan inte anses ansvarig för eventuella skador på personer, djur eller föremål som orsakats av en felaktig och orimlig användning som inte överensstämmer med ovan nämnda föreskrifter.
- Vid skrotning, följ lagbestämmelserna som gäller i ditt land.
- Innan batteriladdningsstationen ansluts till elnätet ska du kontrollera att de elektriska egenskaperna på märkskylten överensstämmer med de för elnätet. Batteriladdningsstationen får endast matas med en spänning som överensstämmer med vad som står på märkskylten.

OBSERVERA:

- Maskinen får inte användas eller förvaras utomhus i fuktig miljö eller vara direkt utsatt för regn.
- Magasinerings Temperaturen ska ligga mellan -25°C och $+55^{\circ}\text{C}$ och den får bara magasineras i inomhuslokaler.
- Användningsvillkor: omgivningstemperatur mellan 0°C och 40°C med relativ fuktighet mellan 30 och 95%.
- Uttaget till batteriernas elkabel ska vara regelmässigt jordat.
- Maskinen orsakar inte farliga vibrationer.
- Sug inte upp gas, explosionsfarlig eller brandfarlig vätska och stoft, syra eller lösningsmedel! Detta innebär bensin, thinner och eldningsolja eftersom de kan bilda explosionsfarliga ångor eller blandningar när de blandas med luften, samt aceton, utspädda syror och lösningsmedel och pulver av aluminium och magnesium. Dessa ämnen kan dessutom fräta sönder materialet som använts för att tillverka maskinen.
- Om maskinen används i farliga omgivningar (t.ex. på en tankstation) ska alla gällande säkerhetsföreskrifter efterlevas. Det är förbjudet att använda maskinen i miljöer med potentiellt explosiv atmosfär.
- Lämna inte vätskebehållare ovanpå maskinen.
- Använd en pulversläckare för att släcka brand. Använd inte vatten.
- Anpassa hastigheten efter underlaget.
- Undvik att köra borstarna när maskinen står still, detta kan skada golvet.
- Stöt inte emot ställningar eller hyllor när det finns risk att saker faller ner. Operatören ska alltid vara försedd med lämplig skyddsutrustning (handskar, skor, hjälm, glasögon osv...).
- Om maskinen inte fungerar som den ska, kontrollera först att det inte beror på att det löpande underhållet inte har utförts. Begär annars hjälp från ett auktoriserat servicecenter.
- Om delar behöver bytas ut, begär alltid

ORIGINALRESERVDELAR av ett ombud och/eller auktoriserad återförsäljare.

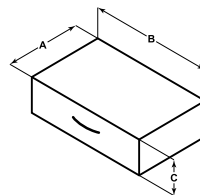
- Återställ samtliga elektriska anslutningar efter att ett underhållsarbete har utförts.
- Maskinen ska kontrolleras varje år vid ett auktoriserat servicecenter.
- Kassera förbrukningsmaterial i enlighet med gällande lagstiftning. När er maskin efter många års värdefullt arbete ska tas ur funktion ska alla material som ingår i den kasseras på lämpligt sätt. Tänk på att själva maskinen är tillverkad av material som är fullständigt återvinningsbart.

FLYTT AV EMBALLERAD MASKIN

Flytta emballaget med hjälp av det avsedda handtaget. Den totala vikten av maskinen med emballage är 4,5 kg (maskinens nettovikt plus tillbehör och emballage). Maskinen levereras inuti ett specifikt emballage. Emballeringsmaterialet (plastpåsar, förslutningar osv.) får inte lämnas inom räckhåll för barn och okunniga personer eftersom de kan utgöra fara.

Emballagets mått är:

- A : 370 mm**
B : 600 mm
C : 170 mm



UPPACKNING AV MASKINEN

Gör på följande sätt för att ta ut maskinen från emballaget:

1. Öppna den yttre kartongen.
2. Ta ut alla tillbehör som finns inuti kartongen och lägg ned dem försiktigt på golvet.
3. Ta ut maskinen från kartongen.



Observera: Vi råder till att behålla allt emballagematerial för eventuell framtida transport av maskinen.

Observera: Skyddshandskar rekommenderas för att undvika allvarliga skador på händerna.

TRANSPORT AV MASKINEN

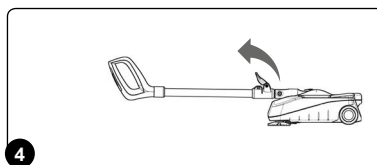
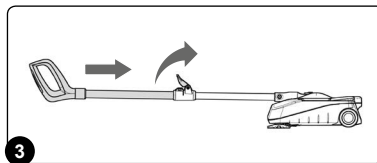
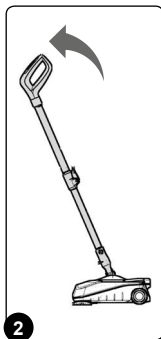
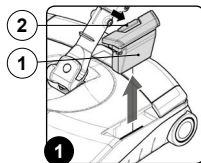
Gör på följande sätt för att transportera maskinen på säkert sätt

1. Ta bort batteriet (1) från maskinkroppen genom att flytta låsspaken (2) mot maskinens utsida så att batteriet frigörs. Lyft upp batteriet från maskinkroppen (fig. 1).
2. Vrid styrets låsspak åt det håll som pilen visar (fig. 2).
3. Stäng styret genom att trycka handtaget mot maskinkroppen (fig. 3).
4. Vrid styrets låsspak åt det håll som pilen visar (fig. 4).



Observera: För att transportera maskinen inuti ett fordon ska den säkras i enlighet med gällande lagstiftning så att den inte kan glida eller välta.

Observera: Skyddshandskar rekommenderas för att undvika allvarliga skador på händerna.



TYP AV BATTERI

För maskinens strömförsörjning ska man uteslutande använda det batteri som medföljer emballaget eller som tillhandahålls av en specialiserad tekniker.

INGA ANDRA TYPER AV BATTERI FÅR ANVÄNDAS.

Maskinen strömförsörjs av ett litiumjonbatteri. I batteriutrymmet finns det plats för ett batteri på 10,8V.

UNDERHÅLL OCH BORTSKAFFNING AV BATTERIET

Följ tillverkarens instruktioner vid underhåll och laddning av batterierna. När batteriet är uttjänt ska det lämnas in till en avsedd samlingsstation för avyttring.

Det är obligatoriskt att lämna in batteriet till en auktoriserad återvinningsstation eftersom det klassas som farligt avfall.

För att bibehålla batteriet i gott skick krävs följande åtgärder:

- Under inga omständigheter får man lov att öppna batteriet.
- Undvik att batteriet blir smutsigt eller vätt.
- Batteriet får inte utsättas för hög värme (t.ex. solstrålar, eld eller liknande).
- Placera inte batteriet på platser där temperaturen kan överstiga

40 °C.

- Batteriet får bara laddas i en omgivningstemperatur mellan 10 °C och 40 °C.
- Batteriet får bara laddas med kraftaggregatet som medföljer maskinen.
- Försök inte att ladda batterier som är skadade.
- Batterikontaktarna får inte vidröra någon metall del eftersom det kan orsaka kortslutning.
- Batteriet ska lämnas långt från metallföremål för att undvika risken för kortslutning.
- Släng inte batteriet i elden.
- Släng inte batteriet tillsammans med hushållsavfallet, utan följ

lagstiftningen om återvinning som gäller i landet som maskinen används i.

- Undvik kontakt med vätskan som kommer ut från skadade batterier. Skölj med vatten om du oavsiktligt har vidrört vätskan. Vid kontakt med ögonen måste man dessutom tillkalla läkare.

För att bibehålla batteriladdaren i gott skick krävs följande åtgärder:

- Kraftaggregatet som medföljer maskinen får bara användas för att ladda det medföljande batteriet eller som tillhandahålls av en specialiserad tekniker. Andra batterier kan explodera och orsaka skada på personer och föremål.
- Spänningen som anges på batteriladdarens märkskylt ska överensstämma med nätspänningen.
- Använd inte batteriladdaren i miljöer med explosionsrisk.
- Batteriladdarens kontakter får inte vidröra någon metall del eftersom det kan orsaka kortslutning.
- Försök aldrig att ladda batterier som inte är laddningsbara.
- Kontrollera alltid före användning att batteriladdaren och batteriet inte är skadade. Sätt inte igång maskiner som är skadade och låt enbart personal från ett tekniskt servicecenter göra ingrepp på de skadade komponenterna.
- Elkablar som är defekta ska genast bytas ut.

- Undvik att kraftaggregatet blir smutsigt eller vått.
- Öppna inte kraftaggregatet.
- Anslut inte kraftaggregatet till sonder.
- Batterierna ska rengöras och torkas när de sätts in i batteriladdaren.



Observera: Batteriladdaren får bara användas i en inomhuslokal.



Observera: Läs denna manual innan du börjar använda maskinen eller innan någon form av underhållsåtgärd påbörjas.



Observera: När batteriet används på ett felaktigt sätt kan det explodera eller börja läcka syra. Detta kan orsaka brännskador eller frätskador på personer.



Observera: När batteriet är uttjänt eller skadat, följ de lagbestämmelser för avyttring som gäller i landet som maskinen används i.

LADDNING AV BATTERIET

Batteriet ska laddas före första användning och varje gång som det inte ger tillräcklig effekt för att göra arbeten som i vanliga fall utförs utan problem. Gör på följande sätt för att ladda batteriet:

- Flytta maskinen till den plats som utsetts för att ladda batteriet.
- Kontrollera alltid före användning att batteriladdaren och batteriet inte är skadade. Sätt inte igång maskiner som är skadade och låt enbart personal från ett tekniskt servicecenter göra ingrepp på de skadade komponenterna.
- Elkablar som är defekta ska genast bytas ut.



Observera: Lokalen som batterierna laddas i ska ha lämplig luftcirkulation för att förebygga att gas som kommer ut från batterierna ansamlas.

Observera: När detta görs ska du inte sätta foten ovanpå maskinen.

- Sätt in batteriet (2) i det avsedda utrymmet (4) på batteriladdaren och se noga till så att batteriets poler (5) hamnar åt rätt håll (fig. 3).
- Anslut kontakten (6) på batteriladdarens elkabel till batteriladdningsstationens uttag (7).



Observera: Batteriet kan bara sättas in i kraftaggregatet åt det ena hållet, försök inte att sätta in det om det inte går.

Observera: Innan du sätter in kontakten (6) i uttaget (7), kontrollera att det inte finns smuts (damm, kondens eller annan typ av vätska) i utrymmet som batteriet ska placeras på.

- Anslut kontakten (8) på batteriladdarens elkabel till elnätets uttag (9).
- Så snart som elkabelns kontakt är korrekt insatt tänds den röda lysdioden (10) och den släcks inte förrän batteriet är fullständigt laddat.



Observera: Batteriladdaren får bara användas i en inomhuslokal.



Observera: Läs denna manual innan du börjar använda maskinen eller innan någon form av underhållsåtgärd påbörjas.



Observera: Innan kontakten (8) ansluts till uttaget (9), kontrollera att elnätets egenskaper överensstämmer med de för batteriladdaren.

Observera: Kontrollera att den gröna lysdioden (11) som finns på batteriladdaren tänds när kontakten (8) till batteriladdarens kraftuttag sätts in i elnätets uttag (9). När den gröna lysdioden tänds betyder det att batteriladdarens krets strömförsörj på korrekt sätt.

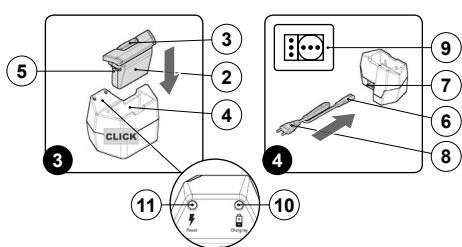
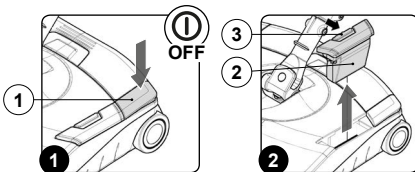
- Den första laddningscykeln av batteriet ska vara i minst 16-18 timmar.
- När laddningen har slutförts, koppla bort kontakten (8) på batteriladdarens elkabel från elnätets uttag (9).
- Ta bort batteriet (2) från batteriladdningsstationen genom att flytta lässpaken (3) åt det håll som pilen visar så att batteriet frigörs. Ta bort batteriet från maskinkroppen genom att lyfta det uppåt.



Observera: Under laddningen kan det hända att batteriet överhettas. Detta är helt normalt och utgör inget problem för batteriet.



Observera: Om man överladdar batteriet som används i denna maskin finns det risk för brand, explosion eller för kemisk brännskada.



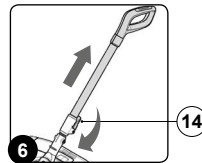
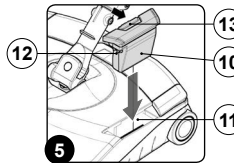
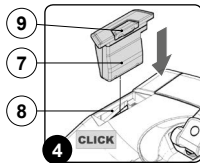
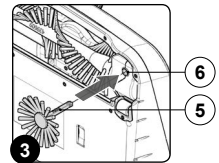
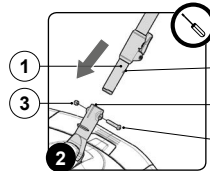
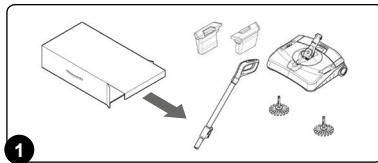
FÖRBEREDELSE INFÖR ANVÄNDNING

1. Ta bort maskinen och alla tillbehör från lådan (fig. 1).
2. Sätt in styrets undre stång (1) i hålet som finns vid ledpunkten (2). Fäst styret vid ledpunkten med hjälp av skruven och muttern (3). Se till så att hålet (4) på styret hamnar i höjd med hålet på ledpunkten (fig. 2)

⚠ Observera: Skruvmejseln medföljer inte.

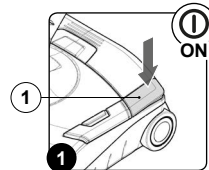
3. Sätt in borstens tapp (5) i öppningen (6) som finns längst ned på maskinen. Tryck ända tills borsten blockeras (fig. 3). Gör på samma sätt även för den andra borsten.
4. Sätt in dummy-batteriet (7) i utrymmet för dummy-batteri (8) som finns på maskinens högra sida. Se till så att dummy-batteriets låstappar är vända mot maskinens bakre del (fig. 4). Tryck in dummy-batteriet ända tills spärren (9) hamnar på plats.

5. Sätt in batteriet (10) i batteriutrymmet (11) som finns på maskinens vänstra sida. Se till så att batteriets poler (12) är vända mot maskinens främre del (fig. 5). Tryck in batteriet ända tills spärren (13) hamnar på plats.
6. Vrid styrets låsspak (14) åt det håll som pilen visar (fig. 6). Använd handtaget för att göra styret längre eller kortare. Längden på styret ska vara sådan att man kan använda maskinen bekvämt.



ANVÄNDNING

1. Före användning ska man kontrollera maskinens skick och driftsäkerhet. Om maskinen inte är i perfekt skick får den inte användas.
2. Utför faserna som beskrivs i kapitlet (FÖRBEREDELSE INFÖR ANVÄNDNING).
3. Sätt på maskinen med knappen (1).
4. Maskinen börjar arbeta med full effektivitet ända tills batteriet är urladdat.



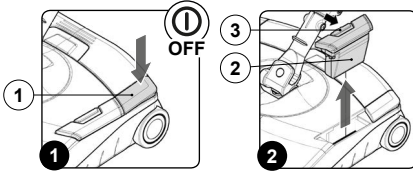
EFTER ANVÄNDNING

1. Stäng av maskinen med knappen (1) (fig. 1).
2. Flytta maskinen till den plats som utsetts för tömning.
3. Blockera styret i det vertikala läget. Ställ foten ovanpå maskinkroppen för att undvika att den börjar luta. Tryck handtaget bort från dig tills det låses fast i vertikalt läge.

⚠ Observera: Undvik att ställa foten på huvudströmbrytaren eller ovanpå uppsamlingsbehållarens frikopplingsspak.

4. Ta bort batteriet (2) från maskinkroppen genom att flytta låsspaken (3) mot maskinens utsida så att batteriet frigörs. Lyft upp batteriet från maskinkroppen (fig. 2).

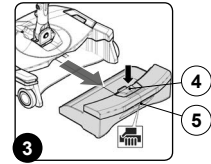
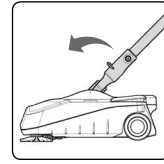
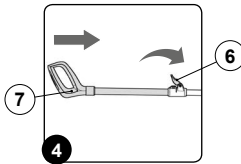
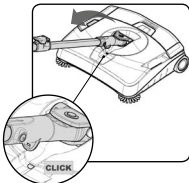
5. Frikoppla spaken (4) som finns på uppsamlingsbehållaren och ta bort den från maskinkroppen med hjälp av handtaget (5) (fig. 3).
6. Flytta uppsamlingsbehållaren till tömningsplatsen med hjälp av handtaget (5) som finns på dess bakre del och tom behållaren.
7. Rengör uppsamlingsbehållarens insida och utsida med en fuktig trasa.
8. Upprepa åtgärderna i omvänd ordningsföljd för att montera tillbaka uppsamlingsbehållaren.



9. Blockera styret i det horisontella läget. Ställ foten ovanpå maskinkroppen för att undvika att den börjar luta. Tryck handtaget bort från dig tills det låses fast i horisontellt läge.

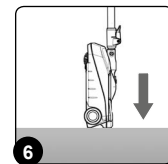
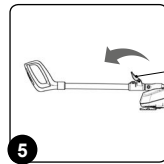
! Observera: Undvik att ställa foten på huvudströmbrytaren eller ovanpå uppsamlingsbehållarens frikopplingspak.

10. Vrid styrets låsspak (6) åt det håll som pilen visar (fig. 4).
11. Stäng styret genom att trycka handtaget (7) mot maskinkroppen.
12. Vrid styrets låsspak (6) åt det håll som pilen visar (fig. 5).
13. Flytta sedan maskinen till avsedd förvaringsplats.



14. Placera maskinen med dess bakre del i kontakt med golvet. I detta läge är inte borstarna i kontakt med golvet och de kommer inte att deformeras på grund av maskinens vikt (fig. 6).

! Observera: Parkera maskinen inomhus på plant och jämnt underlag. I maskinens närhet får det inte finnas föremål som kan orsaka skada eller skadas om de kommer i kontakt med maskinen.



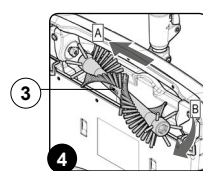
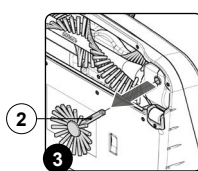
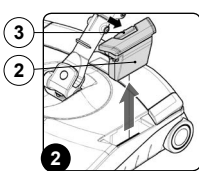
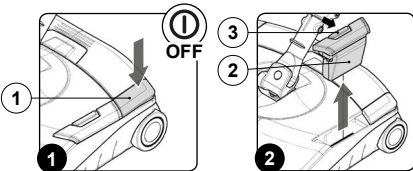
UNDERHÅLL

1. Stäng av maskinen med knappen (1) (fig. 1).
2. Ta bort batteriet (2) från maskinkroppen genom att flytta låsspaken (3) mot maskinens utsida så att batteriet frigörs. Lyft upp batteriet från maskinkroppen (fig. 2).
3. Töm behållaren (se kapitlet EFTER ANVÄNDNING).
4. Placera maskinen med dess bakre del i kontakt med golvet.
5. Ta bort skivborstarna (2) från deras plats genom att dra borsten åt det håll som pilen visar (fig. 3). Avlägsna ludd, hår osv. från skivborstarna. Kontrollera borsthårens slitage och om de är slitna, byt borstarna.

6. Ta bort cylindrorsten (3) från dess plats genom att flytta den mot maskinens vänstra sida (pilen A) samtidigt som du lyfter av den (pilen B) från dess hållare (fig. 4). Avlägsna ludd, hår osv. från cylindrorsten. Kontrollera borsthårens slitage och om de är för slitna, byt borsten.

! Observera: Avlägsna smuts i borstutrymmet med hjälp av en dammsugare.

7. Upprepa åtgärderna i omvärd ordningsföljd för att montera tillbaka det hela.



KASSERING

Lämna maskinen till skroten eller till en auktoriserad insamlingsanläggning. Innan maskinen skrotas ska följande material demonteras och separeras för att lämnas in till en insamlingsplats för särskilt avfall i enlighet med gällande lagstiftning för miljöskydd:

- Borstar
- Elektriska och elektroniska delar (i synnerhet, för skrotning av elektriska och elektroniska delar ska du vända dig till lokal återförsäljare)
- Batterier
- Plastdelar och metalldelar
- Emballagematerial (papper eller kartong)



! Observera: Avfallssortering. Denna produkt får inte kastas tillsammans med hushållsavfallet.

! Observera: Ladda ur batteriet helt innan det kasseras.



! Observera: Genom att avfallssortera produkterna och emballaget som använts kan materialet återvinnas för att återanvändas. Återanvändning av det använda materialet skyddar miljön genom att undvika förorening och främjar tillgången av råmaterial.

ÅTGÄRDANDE AV FEL

I detta kapitel återges de vanligaste felen som kan inträffa när maskinen används. Om du inte lyckas åtgärda problemet med hjälp av denna information ber vi dig att kontakta närmaste servicecenter.

PROBLEM	MÖJLIG ORSAK	LÖSNING
Maskinen fungerar inte.	Batteriet eller batterierna är inte laddade.	Ladda batteriet eller batterierna.
Batteriet laddas inte.	Kontakten på batteriladdningsstationens elkabel är inte korrekt ansluten till elnätets uttag.	Se till så att kontakten på batteriladdningsstationens elkabel sätts in i elnätets uttag på korrekt sätt.
	Kontakten på batteriladdningsstationens elkabel är inte korrekt ansluten till uttaget på batteriladdningsstationen.	Se till så att elkontakten sätts in i uttaget på batteriladdningsstationen på korrekt sätt.
	Maskinen har inte stängts av på korrekt sätt.	Stäng av maskinen med knappen ON/OFF.
Maskinen suger inte upp smuts ordentligt.	Uppsamlingsbehållaren är full.	Töm uppsamlingsbehållaren.
	Cylinderborsten är blockerad.	Rengör cylinderborsten.
	Cylinderborsten är sliten.	Byt ut cylinderborsten.
Det kommer ut damm från maskinen.	Uppsamlingsbehållaren är full.	Töm uppsamlingsbehållaren.
	Uppsamlingsbehållaren har inte stängts ordentligt.	Försäkra dig om att uppsamlingsbehållaren har satts in i maskinkroppen på korrekt sätt. Om uppsamlingsbehållaren är korrekt insatt kommer frikopplingsspaken att stängas automatiskt med ett klickljud.
Maskinen är högljudd och är okontrollerbar.	Det har samlats smuts kring skivborstarna eller kring cylinderborsten.	Rengör skivborstarna och cylinderborsten.
	Det har samlats smuts kring framhjulen eller kring bakhjulen.	Kontakta närmaste servicecenter.
Maskinens drifttid är begränsad.	Batteriet har inte laddats korrekt.	Ladda ur batteriet helt genom att låta maskinen vara igång tills den stängs av. Ladda sedan batterierna.
	Batteriet är uttjänt och dess livslängd är slut.	Byt ut batteriet mot ett nytt.

EG-FÖRSÄKRAN OM ÖVERENSSTÄMMEELSE



Undertecknat tillverkande företag:

FIMAP S.p.A.

Via Invalidi del Lavoro n.1

37059 Santa Maria di Zevio (VR)

försäkrar under eget ansvar att produkterna

SOPMASKIN mod. Broom

överensstämmer med följande direktiv:

- 2006/95/EG.
- 2004/108/EG

Dessutom överensstämmer den med följande standarder:

- EN 55014 - 1: 2006 + A1: 2009
- EN 55014 - 2: 1997 + A2: 2008
- EN 60335 - 1
- EN 60335 - 2 - 10
- EN 60335 - 2 - 29
- EN 61000 - 3 - 2: 2006 + A2: 2009
- EN 61000 - 3 - 3: 2008
- EN 62233: 2008

Ansvarig att förvara den tekniska dokumentationen:

Giancarlo Ruffo

Via Invalidi del Lavoro n.1

I - 37059, Santa Maria di Zevio (VR), ITALIEN

Santa Maria di Zevio, 06/10/2014

FIMAP S.p.A.
Juridiska ombud
Giancarlo Ruffo



FIMAP spa - Via Invalidi del Lavoro, 1 - 37059 S. Maria di Zevio - Verona - Italy
Tel. +39 045 6060411 - Fax +39 045 6060417 - E-mail: fimap@fimap.com
www.fimap.com